

---

# Uživatelský manuál

KINGSLIM DL12 Pro Dash Cam

---

**KINGSLIM**

v2.0

## Obsah balení

---



Mirror Dash Cam  
DL12 Pro \* 1



Voděodolná zadní  
kamera \* 1



Externí GPS Modul \* 1

---



23 ft prodlužovací  
kabelzadní kamery \* 1



Adaptér do auta s 11.5 ft  
nabíjecím kabelem \* 1



Zadní řemínek \* 4

---



Šroubky \* 4



Oboustranná adhezivní lepicí  
páska zadní kamery \* 2



Klip na kabel \* 5

---



Páčidlo \* 1



Uživatelský manuál \* 1

---



Dotykový displej

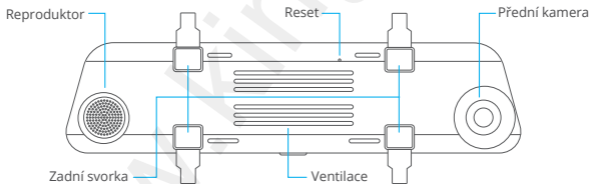


Zadní kamera vstup

GPS Port

Mini USB nabíjecí port

Slot na paměťovou kartu



Reproduktor

Reset

Přední kamera

Zadní svorka

Ventilace



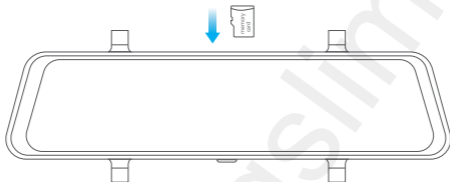
Mikrofon

Tlačítko zapnout/vypnout/šetření displeje

## Instalace

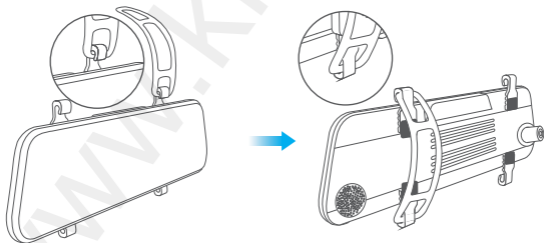
### 1. Vložení paměťové karty

Upozornění: Výrobce doporučuje paměťovou kartu třídy 10 nebo vyšší (paměťová karta není součástí balení). Kamera podporuje paměťovou kartu až do velikosti 128 Gb. Před použitím kartu zformátujte. Nevkládejte/nevyměňujte kartu, když je zařízení zapnuto. Jinak hrozí riziko poškození zařízení. Vždy zařízení před manipulací s kartou vypněte.



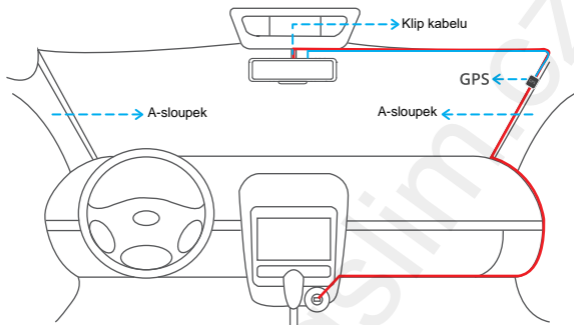
### 2. Instalace kamery

Upevněte kameru DL12 Pro na zpětné zrcátko pomocí přiložených řemínků. Poté nastavte kameru a zrcátko do požadovaného úhlu.



3. Vložte USB nabíjecí kabel do portu kamery, poté druhý konec kabelu vložte do adaptéru do auta a adaptér vložte do cigaretového zapalovače.

4. Spojte GPS model s kamerou a modul připevňte na sloupek A.



5. Instalace zadní kamery

① Spojte zadní kameru prostřednictvím prodlužovacího kabelu s kamerou DL12 Pro. Ověřte si, že po zapojení zadní kamera funguje.

② Instalace vhodné pozice

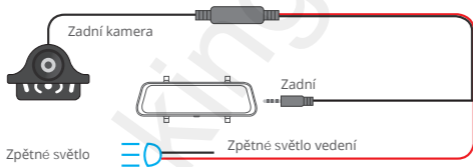
Pozice 1: Nainstalujte zadní kameru na zadní okno. Uvedená pozice je vhodná pouze pro živé vysílání zadního pohledu. Není určena pro přední pohled. Instalace je jednodušší než u jiných zařízení.



Pozice 2: Nainstalujte zadní kameru do blízkosti poznávací značky. Pozice je doporučována. Zadní pohled je jasný a čistý jak pro zadní záznam tak pro navádění.



Pokud budete chtít použít obrácenou funkci, nainstalujte zadní kameru do pozice 2. Spojte červený kabel zadní kamery s prodlužovací kabelem zadní kamery a směřujte ho ke zpětnému světlu.



Poznámka:


- Během spojování konektoru zadní kamery a jejího prodlužovacího kabelu, buďte opatrní. Postupujte tak jak je uvedeno na obrázku níže.

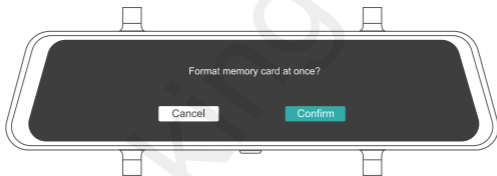


- Před instalací důkladně očistěte místo, kam budete ctít kameru nainstalovat.
- Před instalací kamery do pozice 1, důkladně očistěte zadní sklo.
- Pokud se rozhodnete zadní kameru umístit do pozice 2, k přichycení můžete využít přiložené šroubky nebo oboustranou lepicí pásku.

6. Přiložené páčidlo využijte ke schování kabelů.

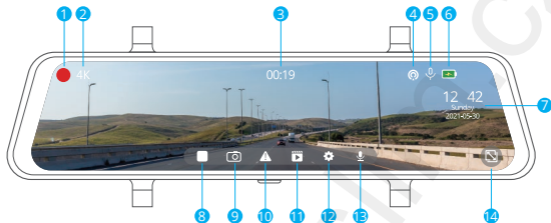
## Formátování paměťové karty



1. Stiskněte tlačítko nastavení  a vstupte do nastavení.
2. Vyberte formátování SD karty ("Format SD") a poté výběr potvrďte ("Confirm")  
Vyčkejte pár sekund ukončení formátování karty.



## Nahrávání videí

1. Po ukončení formátování, vložte nabíjecí adaptér do zapalovače a nastartujte motor automobilu. Zařízení se automaticky zapne a začne nahrávat.
2. Záznam smyčky je dostupný v kameře. Výchozí nastavení je "1 MIN".
3. G-sensor je v kameře dostupný. Výchozí nastavení je nízké (Low). Ve chvíli, kdy zařízení zaznamená pohyb nebo náraz, automaticky začne nahrávat. Záznam je uložen ve složce "Front urgent video" (přední kamera) nebo "Rear urgent video" (zadní kamera).



- |   |                              |
|---|------------------------------|
| 1 Indikátor nahrávání   | 2 Rozlišení nahrávání        |
| 3 Čas videa   | 4 GPS                        |
| 5 Indikátor mikrofonu   | 6 Status nabíjení            |
| 7 Datum/čas   | 8 Stop/Start nahrávání       |
| 9 Zachycení fotografie<br>Ve chvíli, kdy zachytíte fotografii, stiskněte ikonku  a fotku uložte.               |                              |
| 10 Pohotovostní nahrávání<br>Ve chvíli, kdy DL12 Pro začne nahrávat video, stiskněte ikonu  a uzamkněte video. |                              |
| 11 Nahrávání zvuku (ztlumit/neztlumit)  | 12 Nastavení                 |
| 13 Indikátor mikrofonu  | 14 Zmenšení objektivu (zoom) |



## Nastavení

---

### 1. Rozlišení

Vyberte rozlišení videí.

Možnosti: 4K (3840\*2160) / 2K (3840\*2160)

Výchozí nastavení: 4K+1080P

### 2. Čas rozdělení

Soubory budou ukládány každé 3 min, pokud vyberete možnost 3 MINS. Pokud se paměťová karta zaplní, zařízení začne automaticky videa nahrávat na strý záznam.

Možnosti: 1 MIN/3 MINS/5 MINS

Výchozí nastavení: 1MIN

### 3. Kódování videí

H.265 minimalizuje stopu videa, tím lze ukládat více videí na paměťovou kartu.

H.264 má lepší kompatibilitu.

Možnosti: H.264 / H.265

Výchozí nastavení: H.265

### 4. Audio/zvuk

Zvuk je nahráván současně s videem.

Možnosti: On/Off (zapnout/vypnout)

Výchozí nastavení: On (zapnuto)

### 5. Citlivost

Když je G sensor zapnut, video začne být nahráváno ihned pokud zařízení zaznamená náraz nebo pohyb. Video může být uzamknuto a tím pádem nebude přepsáno dalším videem. Čím vyšší citlivost, tím snadnější záznam videa.

Možnosti: Vypnuto/nízká/střední/vysoká

Výchozí nastavení: nízké

## 6. Parkování

Kamera se automaticky zapne a začne 20 s nahrávat. A pokud dojde k nějakému nárazu, video uzamkne. Čím vyšší, tím snadnější záznam videa.

Možnosti: Vypnuto/ nízká /střední/vysoká

Výchozí nastavené: vypnuto

Poznámka: V režimu parkování, obrazovka na displeji nebude zobrazena a pracovní indikátor blikat ve chvíli nahrávání. Když bude kamera zapnuta, na displeji bude oznámení.

## 7. Frekvence

Vyberte vhodnou frekvenci, abyste zabránili problikávání. Frekvence je spjatá s AC parametry.

Možnosti: 60Hz / 50Hz

Výchozí nastavení: 60Hz

## 8. Spánek obrazovky

Obrazovka se sama automaticky vypne ve chvíli, kdy dojde nastavený čas. Zařízení při vypnutí obrazovce sníží spotřebu. Kamera funguje i ve chvíli, kdy je obrazovka vypnuta. Stačí pouze kliknout na displej a obrazovku zapnout.

Možnosti: Vypnuto/1MIN/3MINS

Výchozí nastavení: 1MIN

## 9. Jas obrazovky

Přejedte na displeji ikonu napravo nebo nalevo a vyberte požadovaný jas.

## 10. Zvuk tlačítek

## 11. Hlasitost

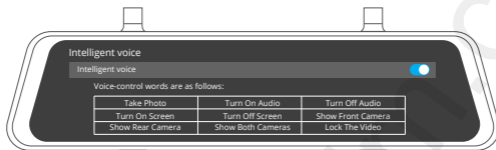
Nastavte hlasitost zvuku.

## 12. Inteligentní hlas

Možnosti: zapnuto/vypnuto

Výchozí nastavení: zapnuto

Zapněte funkci ovládání hlasem a ovládejte kameru během jízdy hlasem.



Zachyt fotografií  
Zapni obrazovky  
Ukaž zadní kameru

Zapni zvuk  
Vypni obrazovku  
Ukaž obě kamery

Vypni zvuk  
Ukaž přední kameru  
Uzamkni video

## 13. Zadní kamera

Funkce zadní kamery. Obraz zadní kamery se mění v horizontálním nebo vertikálním směru (hlavní nahrávání, když se díváte do zrcadla).

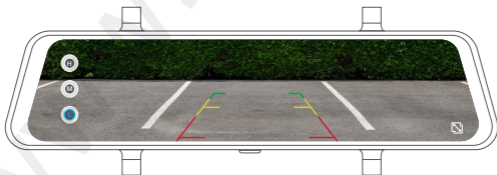
Možnosti: zapnuto/vypnuto

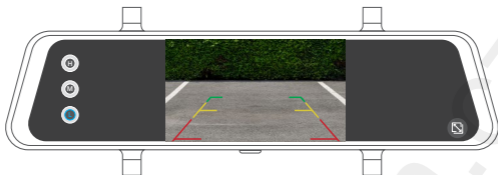
Výchozí nastavení: zapnuto

## 14. Perspektiva

Možnosti: Plná obrazovka/rámeček

Výchozí nastavení: plná obrazovka





Zařízení může být nastaveno na tři typy parkovacího asistenta vysoký/střední/nízký.

#### 15. Připomenutí odpočinku během řízení

Možnosti: zapnuto and vypnuto

Zařízení vám oznámí po 2 h řízení, že byste si měli dát pauzu.

#### 16. Nastavení času

Nastavte datum a čas.

#### 17. OSD

Možnosti: zapnuto/vypnuto

Nahrávání videa s/bez vodoznaku

#### 18. USB režim

Uložiště: Zařízení lze spojit prostřednictvím USB kabelu s počítačem/notebookem a převést uložená videa.

UVC: USB video třída. Zařízení může být spojeno prostřednictvím USB jako kamera počítače

Nabíjení: Nabijte kameru.

#### 19. Jazyk

Angličtina / 简体中文 / 繁體中文 / 日本語 / русский / ไทย / Němčina

/ Francouzština / Španělština / Polština / Italština

Výchozí nastavení: Angličtina

#### 20. Formát času

Lze nastavit tři typy zobrazení formátu času.

## 21. Formát

Formát paměťové karty.

Poznámka:

- ① Všechny data budou zmažána. Pokud si chcete data zachovat, zálohujte je prosím data do jiného zařízení.
- ② Před prvním použitím, paměťovou kartu formátujte přímo v zařízení. Ujistěte se tím kompatibilnou karty.

## 22. Výchozí nastavení

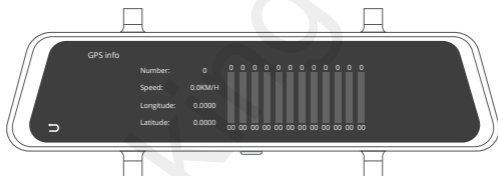
Kamera bude resetována do výchozího továrního nastavení.

## 23. Verze

V případě potřeby ověřte verzi zařízení.

## 24. GPS informace

Ověřte si GPS informace



## 25. Časové pásmo

Manuálně vyberte časové pásmo. Zařízení poté ukáže aktuální čas v daném pásmu.

Výchozí nastavení: vypnuto

## 26. Jednotka rychlosti

Vyberte jednotku rychlosti podle preferencí.

Možnosti: KM/H nebo MP/H

Výchozí nastavení: KM/H

## Gesta

### 1. Změna nahrávacího režimu

Na obrazovce, přejeďte prstem z prava do leva a vyberte požadovaný pozorovací režim. Režimy: pouze přední pohled, pouze zadní pohled, přední a zadní pohled.



### 2. Nahrávací menu

Na obrazovce, přejeďte prstem zleva do prava a vstupte do nahrávacího režimu. Stiskněte požadovací soubor.



### 3. Nastavení úhlu kamery

V levé části obrazovky, sjeďte prstem nahoru nebo dolů a vyberte požadovaný úhel.

Poznámka: Pokud vyberete režim pohledu přední a zadní kamery, nastavený úhel nebude nastaven.



### 4. Nastavení jasu obrazovky

V pravé části obrazovky, přejďte prstem nahoru nebo dolů a nastavte jas obrazovky.



## Stážení GPS přehrávače

Odkaz: [www.kingslim.net/player](http://www.kingslim.net/player)

## Specifikace

Přední kamera	f/1.8, 170° FOV
Zadní kamera	f/1.8, 160° FOV
Video	4K+1080P/2.5k+1080P
Obrazovka	12" IPS dotykový
Kódování videa	H.264/H.265
Vstup	5V DC
Paměť karty	až do 128 GB
Baterie	500 mAh
Pracovní teplota	-20 °C~60 °C (-4 °F~140 °F)



## Řešení potíží

---

### 1. Kamera nenahrává

Ověřte si, že má kamera kartu s dostatečnou kapacitou. Zálohujte si data na jiném zařízení a kartu zformátujte.

### 2. Kamera se během přehrávání vypne.

Během nahrávání je ukládáno mnoho dat. Ověřte si, že paměťová karta je třídy 10 nebo vyšší.

### 3. Chyba souboru během nahrávání/fotografování

Použijte legální paměťovou kartu. Před použitím ji zformátujte.

### 4. Fotografie je rozmazaná.

Ujistěte se, že na objektivu kamery není otisk prstu. Případě potřeby objektiv otřete suchým hadříkem. Ujistěte se, že není zadní okno/sklo špinavé.

### 5. Seknutí

Pokud se zařízení sekne, použijte špendlík a stiskněte tlačítko reset.

### 6. Video bez zvuku

Ujistěte se, že je zapnuta funkce zvuku.

### 7. Kamera se sama automaticky zapíná/vypíná

Nabijte zařízení prostřednictvím adaptéru do automobilu. Nepoužívejte k nabíjení jiný adaptér.

## Upozornění

---

1. Zařízení umístěte tak, aby nedošlo poškození nebo poškrábání objektivu.
2. Nevystavujte zařízení dešti, vlhkosti a vodě (přední kamera). Pouze zadní kamera je vodotěsná.
3. Nevystavujte zařízení přímým slunečním paprskům.
4. Vnitřní baterii nevyměňujte ani s ní nikterak nemanipulujte.